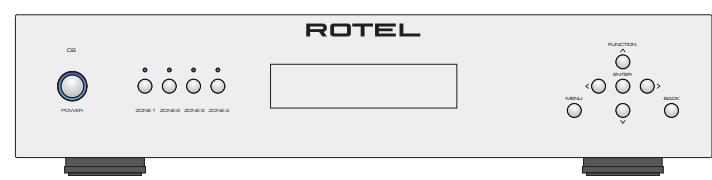


ROTEL®



C8

C8+

Eight Channel Power Amplifiers
多声道后置放大器

Owner's Manual
使用说明书

重要安全说明

注意：后板上的RS232接口只能由授权人士进行操作。

警告：机内无客户可以维修的部件。请合资格维修人员维修。

警告：为减少火灾或触电的危险，不要将本产品置于潮湿环境中或水中。不要将本产品置于滴水或溅水环境中。不要将含有液体的物件（例如花瓶）放在本产品上。不要让异物进入本产品外壳内。如果本产品进入潮湿环境中，或异物进入本产品内，立即从墙上拔掉电源线。将本产品送交合资格维修人员检查或进行必要的维修。

请仔细阅读所有说明。

请保留所有说明手册。

请留意这些说明和装置上的所有警告。

请遵从操作说明。

不要在接近水的地方使用本产品。

只能用于布清洁。

不要堵塞本装置任何通风口。请依照制造商的指导进行安装。

请勿将本装置安置于靠近辐射、热源、火炉或其它发热器具（包括放大器）的地方。请注意两极插头或接地插头的安全作用。两极插头有两个插刀，其中一个插刀比另一个宽。

接地插头有两个插刀和第三个接地插刀。这些都是为了您的安全。如果随本产品提供的插头与您的插座不匹配，请咨询电工更换陈旧的插座。

请合理放置电源线，避免踩踏或挤压插头、简易插座以及从本装置拔插的部分。

只能使用制造商指定的附件或配件。

只能使用制造商指定或随本装置一同出售的机架、立架、支架或桌子。在支架或机架上移动本装置时，请小心避免因机器或机架翻倒导致受伤。



雷暴天气中或本装置长时间不使用时，应将电源插头从插座中拔出。

若本装置有任何损坏，如电源线或插头损坏，异物或液体进入装置中，本装置遭受雨淋或受潮，本装置显示不正确操作的迹象或本装置跌落时，立即停止使用，并请合格维修机构检测和维修。

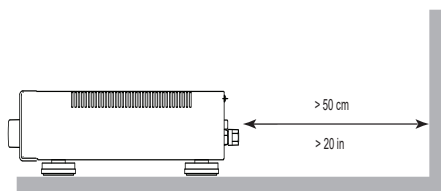
本产品应在非热带气候条件下安全使用。

请勿用报纸、桌布、窗帘等物品遮盖通风口，以免阻碍通风散热。

请勿将本装置安置于有明火源的地方，如点燃的蜡烛。

触摸未绝缘的端口或电线可能引起您的不适。

本产品周围最少应有50cm或20in.的间隙。



警告：后面板上的电源线接头是主电源断开装置。应该将本机放在可拔插电源线接头的开放的地方。

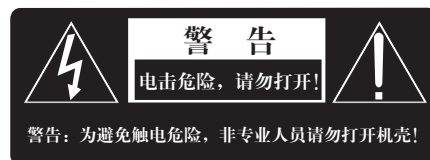
只能将本产品连接到后面板指定的型号和电压的电源上。（美国：120V/60Hz，欧洲：230V/50Hz，中国：220V/50Hz）

只能用本产品提供的电源线或规格等同的电源线将本产品连接到电源插座上。不得更改随本产品提供的电源线。不要使用延长线。

电源电缆的主插头是本产品的断电装置。要将本产品从电源完全断开，应从主（交流）插座上按下电源电缆的主插头。这是机器唯一的彻底断电方式。

使用2类电线连接音箱，以确保正确的安装及触电风险减至最低。

本装置符合FCC规则第15部分的要求。操作本装置受限于以下条件：(1)本装置不得导致有害的干扰；(2)本装置一定会接受任何受到的干扰，包括可能导致意外操作的干扰。



适用于美国、加拿大、或其它核准使用的地方。

小心：避免触电，请将宽片插头对准宽口插座。完全插入。

注意：为避免触电，请将插头最大（长）的那片（头）插入插座相应端口并插到底。



本标记用于提醒用户，本产品内有未绝缘的危险电压，可能引致触电风险。



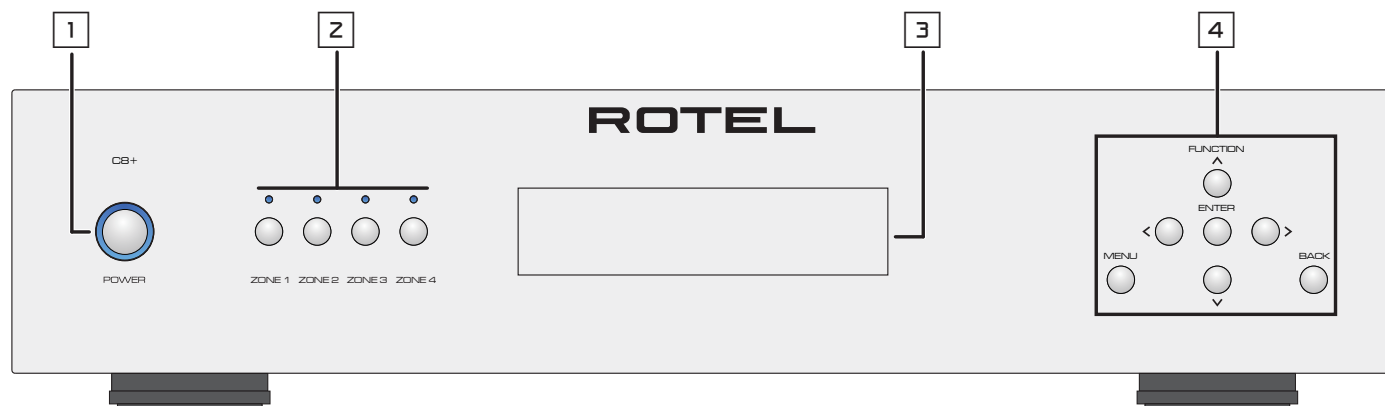
标记提醒用户遵从本手册及随附文件中的操作和维护（维修）指引。



洛得产品符合电气和电子设备限制有害物质（RoHS）以及处理废旧电气和电子设备（WEEE）的国际指令。带叉形符号的轮式垃圾箱标志指合乎规定，且该产品应根据这些指令以适当的方法进行回收或处理。



图 1-1: 控制和连接



1: 电源键

激活本机或将本机置于待机模式。

2: Zone1 到 4

可单独设置Zone (空间) 1 到 4 的音量、音源、低音、高音和平衡。

3: 显示屏

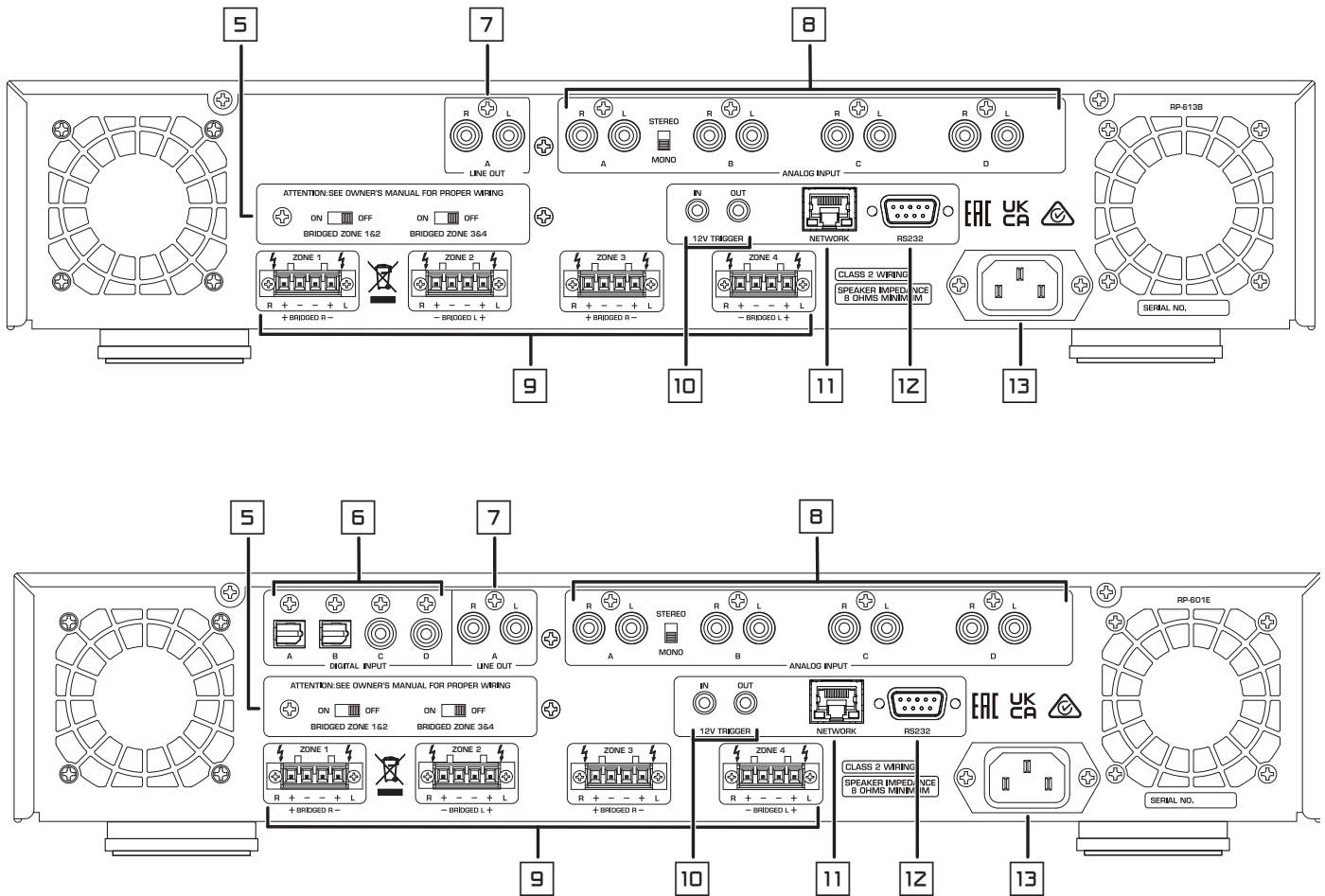
4: 功能键

导向键和确认键

菜单键

返回键

图 1-2: 控制和连接



5: 桥接滑动开关

允许连通2个声道，以提供更高功率给更大或更多的音箱。

6: 数字输入

用于数字连接。

7: 线性输出

用于线性电平连接。

8: 模拟输入

用于模拟连接。

9: 音箱连接

10: 12V触发输入和输出

11: 网络端口

用于软件更新以及自动化系统集成。

12: RS232 端口

用于自动化系统集成。

13: 交流电源插座

图 2：连接图

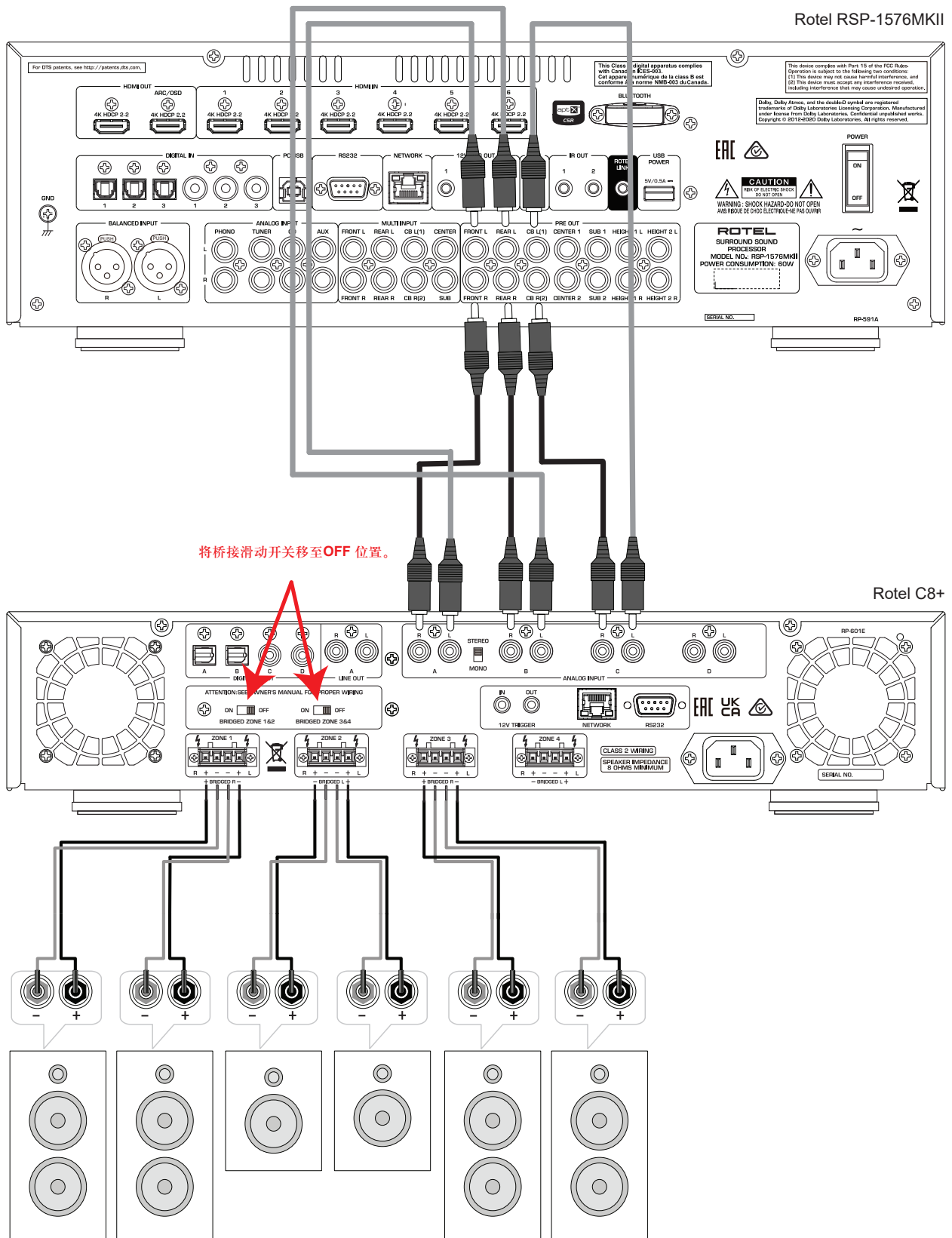
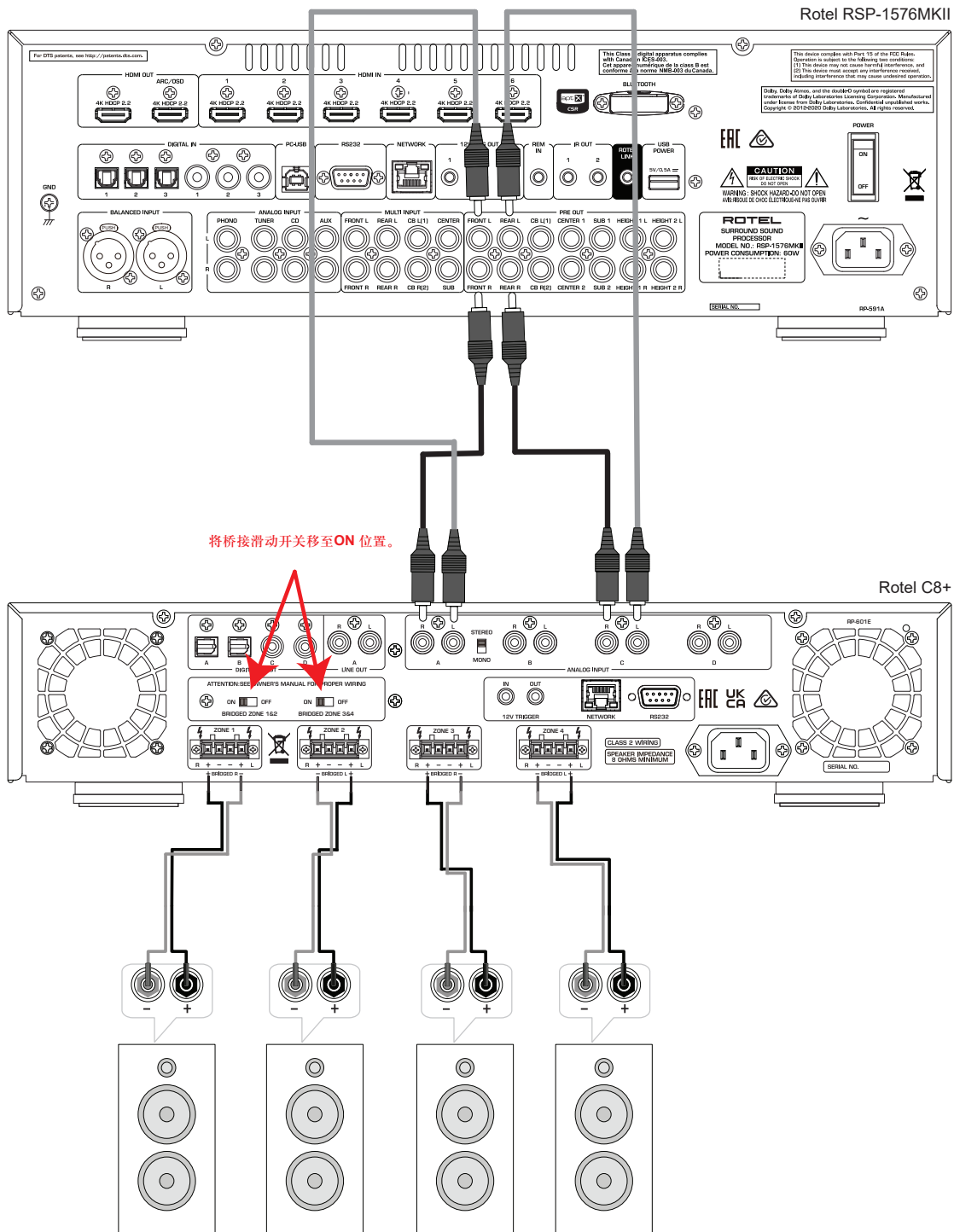


图 3: 桥接连接图



重要注意事项

进行连接时，请确保：

- ✓ 连接任何设备（包括音箱）之前，应关闭系统中所有设备的电源。
- ✓ 改变系统的任何连接之前，应关闭系统中所有设备的电源。

我们还建议您：

- ✓ 打开或关闭放大器之前，将放大器的音量控制调到最低。

目录

重要安全说明	2
图1-1: 控制和连接	3
图1-2: 控制和连接	4
图2: 连接图	5
图3: 桥接连接图	6
重要注意事项	6
关于洛得	7
功率简介	7
开始使用	7
几点注意事项	8
放置	8
电缆	8
交流电源和控制	8
交流电源输入 	8
电源开关和电源指示灯 	8
12V触发输入和输出 	8
放大器保护	8
保护指示灯 	8
Zone保护	9
变压器保护	9
信号连接	9
模拟输入 	9
单声道开关 	9
线性输出 	9
数字输入 	9
音箱输出	9
音箱选择	9
音箱线选择	9
极性和相位	9
音箱线连接	9
插座连接 	9
桥接音箱输出连接 	10
网络连接 	10
RS232 接口 	10
冷却风扇	10
前面板概述	10
Zone 1-4 	10
显示屏 	10
功能键 	10
设置菜单	10
故障排除	12
电源指示灯不亮	12
更换保险丝	12
没有声音	12
Zone没有输出	12
放大器无法开机, 突然断电	12
可播放的音频格式	12
技术参数	13

关于洛得

洛得已有超过60年的历史。几十年来, 我们的产品已赢得数百次奖项, 满足了无数对娱乐有着严肃态度的人士—比如您。

洛得是一个家族公司, 他们对音乐的激情让他们致力于制造高品质的高保真音响设备。多年以来, 这种激情丝毫未减, 而为不同预算的高保真音响发烧友和音乐爱好者提供超值产品的目标, 是洛得所有雇员的共同追求。

洛得的工程师紧密协作, 认真倾听并精确调谐每个新产品, 直到其符合苛刻的音乐标准。他们从世界各地选择部件, 以令其产品尽善尽美。您可能会发现英国和德国生产的电容器、日本和美国产的半导体, 以及洛得自己工厂制造的环形功率变压器。

我们十分关注环境。随着越来越多的电子产品出现, 制造商竭尽所能设计对环境带来最低负面影响的产品就显得尤为重要。

在洛得, 我们做到了这一点, 我们对此深感自豪。通过使用特殊的无铅ROHS焊料和部品, 我们大大地降低了电子产品中的铅含量, 同时, 洛得工程师一直努力在保证质量的前提下不断提高功率输出的效能。洛得产品在待机模式下仅需运行最低功率, 符合国际待机功耗标准。

洛得还不断地研发更加清洁、更加环保的制造工艺, 为环保事业贡献自己的力量。

洛得全体同仁感谢您购买本产品。我们深信, 本产品将为您带来数年的美妙享受。

功率简介

当8个声道均以最大功率运作, 负载为4Ω时, C8 的额定功率输出为每声道70W, C8+ 的额定功率输出为每声道150W。额定功率输出标注的4Ω为最大功率输出, 与8Ω的连续功率输出不同。4Ω的音箱负载会增加放大器的温度和负载, 从而激活保护电路。

洛得采用这种方式标注功率输出是由于, 依照洛得的实践, 它能传输给接收器或功放器最真实的数值。

与其它产品的技术参数相比, 您会发现它们通常以其它方式标注功率输出, 所以您不能以这种方式进行比较。例如, 它们提供的功率输出可能只是一个声道工作时的功率输出, 从而给出一个更高的最大数值。

音箱的额定阻抗表示它们连接到放大器时提供的电阻或负荷, 通常为8Ω或4Ω。阻抗越低, 音箱需要的功率更高。实际上, 一只阻抗为4Ω的音箱所需要的功率为8Ω音箱的两倍。

但是, 洛得放大器的设计可使用阻抗介于8Ω和4Ω之间的任何音箱, 所有声道均可以最大功率运作。基于对所有声道同时工作进行了设计优化, 洛得能够对所有声道标定真实的功率输出。

这对顾客的娱乐感受是十分重要。观看电影时, 特别是观看火山爆发这类场景, 拥有一台能够同时对所有声道进行全功率输出的功放器是美妙的享受。

开始使用

感谢您购买洛得C8/C8+的8声道后置放大器。配合高质量的音乐音频系统使用, 本装置可为您提供多年的音乐享受。

C8/C8+是功能齐全、品质上乘的设备。对设计的各个方面进行优化，以获取音乐的全部动态范围和细微差别。其配有高度规范的电源，带有洛得自行设计的环形电源变压器。低阻抗的电源供应拥有充足的电力储备，使放大器能够轻松再现要求最苛刻的音频信号。这种设计制造起来更加昂贵，但可获得更佳的音乐效果。

印刷电路板使用对称电路线路（Symmetrical Circuit Traces）设计。这可确保忠实再现精确的音乐时间。C8/C8+电路的重要信号通道使用金属薄膜电阻和聚苯乙烯或聚丙烯膜电容器。这种设计的各个方面均已进行测试，以确保最忠实的音乐重现。

C8/C8+的主要功能均易于安装和使用。如果您有使用其它立体声系统的经验，您会发现一切均易如反掌。只要连上关联的设备，就可以开始欣赏音乐。

几点注意事项

警告：要避免可能造成系统的损坏，进行连接或断开音箱或相关组件之前应关闭所有系统组件。确保所有连接均正确和安全后再开启系统组件。请特别注意音箱线。确保没有松开的线束与其它音箱的电线或放大器的机架接触。

请仔细阅读本手册。本手册提供如何将放大器连接到系统的完整资料，以及可帮助您获得最佳音响效果的全面资料。如果您遇到任何问题，请联络洛得授权经销商。另外，洛得全体同仁欢迎您提出问题或建议。

请保存好放大器的包装箱和包装材料，以备日后使用。使用任何非原始包装材料运输或移动你的放大器可能导致严重损坏。

包装中若有用户注册卡，请填写或网上在线注册。另请保留原始销售收据。它是购买日期的最佳记录，您日后需要保修时会用到它。

放置

跟所有处理低电平信号的音响设备一样，本放大器也会受环境的影响。避免将本放大器放在其它设备的上面。也要避免将音频信号线置于电源线附近。这可将噪音或受干扰的机会降至最低。

放大器在正常工作过程中会产生热量。放大器中的散热器和通风口用于排出热量。机身周围应有50cm（20in.）的间隙，且安装位置应有适度的气流通过。

选择安装地点时应考虑放大器的重量。若您不考虑使用随本放大器提供的侧耳，请确保机架或机柜能够承载本设备的重量。本公司建议将放大器安装在为安装音响器材设计的家具内。这些家具可以降低或减少可能对声音质量产生负面影响的振动。设备家具和音频设备的正确安装方法，请咨询洛得授权经销商。

电缆

将电源线、数字信号电缆和模拟音频电缆分开放置。这可将模拟音频信号电缆从电源线或数字信号线拾取噪音或干扰的机会降至最低。使用高质量的屏蔽电缆也有助防止噪音或干扰。如果您有任何疑问，请访问授权洛得经销商寻求有关最匹配您的音响系统的建议。

交流电源和控制

交流电源输入 ¹³

本放大器出厂时已设置到您购买本产品所在国家的交流电压（美国：120V/60Hz AC，或欧洲：230V/50Hz AC，中国：220V/50Hz AC）。交流电压配置标注在侧面板的标签上。

注意：如果将放大器带到另一个国家，可能需要重新设置以使用不同的电压。不要试图自行进行转换。打开放大器的外壳会有触电危险。请咨询合格的维修人员或洛得工厂服务部门寻求帮助。

注意：有些产品出售于多个国家，因此提供了多条AC电源线，请选择一条适用于您国家/地区的电源线。

由于本放大器的高电源功率，它会产生大量电流。因此，应该将本设备直接插到墙上的插座。本放大器必须插入三极插座。不要使用延长线。如果大功率多插孔插线板（和墙插座）可以承受放大器和所有插到上面的其它器材，则可以使用多插孔插线板。

请确保放大器前面板上的电源开关 ¹¹ 已关闭（位于弹出的位置）。然后，将电源线连接到放大器背面的电源连接器 ¹² 和交流电源插座上。

如果您将要离家较长时间，例如一个月，离开前请务必拔下放大器（和其它音频视频设备）的电源插头。

电源开关和电源指示灯 ¹¹

电源开关位于放大器的前面板上。要打开放大器的电源，将本开关接入。电源打开时，电源开关周围的指示灯会变亮并闪烁3下，表示放大器电源已打开。要关闭放大器，再次按下按键将其复位到（OUT）的位置。

12V触发输入和输出 ¹⁰

标记为IN的插孔用于连接带有+12V触发信号的3.5毫米插头/电缆，以打开和关闭放大器。本输入接口接受3V至30V的任何控制信号（交流或直流）。

标记为OUT的插孔用于连接为其它设备提供12V触发信号的3.5毫米插头/电缆。INPUT插孔上任何12V触发信号都将传递到OUT插孔。

注意：触发输出的最大电流为10mA。

放大器保护

C8/C8+旨在为用户在家中提供愉悦的音乐体验，虽然我们的工程师和大家一样喜欢聚会欢庆，但他们已经实施了许多当机器的使用达到其操作极限时可保护设备的安全功能，这些功能包括热保护和过载保护，更多有关帮助保护放大器和系统的资料请参考相关章节。

保护指示灯 ¹¹

在过度或错误操作的情况下，热保护电路和过流保护功能会保护放大器免受可能的损坏。保护电路独立于音频信号，对声音性能没有影响。相反，保护电路会监控输出设备的温度，并在温度超过安全限值时关闭放大器。

一般的正常操作不会激活此保护电路。但是，如果出现故障情况，放大器将停止运作，前面板的保护指示灯 ¹¹ 将闪烁。Zone 1 - 4 中引起保护的Zone上方的LED灯也会闪烁。

发生这种情况时，关闭放大器，让其冷却几分钟，并尝试确定及解决导致保护电路启动的问题。重新启动放大器时，保护电路自动重置，电源指示灯 ¹¹ 以及Zone 1 - 4 上方的LED灯亮起，表示放大器运作正常。

大多数情况下，保护电路由于错误情况例如音箱电线短路或通风不畅引起温度过高而激活。在极罕见的情况下，高度灵敏或太低的音箱阻抗负载可能造成保护电路介入。

如果保护电路重复触发，而您无法确定和解决故障，请联络洛得授权经销商寻求帮助，解决问题。

Zone 保护

C8/C8+会监控每个Zone（立体声对）的温度。如果任一Zone的输出温度超过了限值，输出就会被静音，而相应的前面板Zone LED灯会快速闪烁。当Zone的温度恢复正常后，其将自动恢复音频。4Ω的音箱阻抗负载增加了放大器的负载，这些音箱的额定输出功率为最大功率，与8Ω音箱负载的连续功率的输出额定值不同。

注意：当前面板的LED灯在温度保护中闪烁时，请不要调整音量。

注意：如果本zone继续保持温度保护，则降低其音量，并利用最大音量设置来减少过热保护的风险。

变压器保护

变压器内嵌的热传感器会检测温度，并在需要时关闭机器进行保护。如果此保护被触发，请关闭放大器的电源并让其冷却2小时。如果变压器保护继续被触发，请降低放大器的音量并考虑降低安装环境的温度。

信号连接

见图1-2

注意：要避免高噪声对您和音箱的影响，进行任何信号连接之前，应关闭所有系统组件。

放大器提供几乎所有音频设备上都有的RCA（非平衡）输入型连接。

除了设有4组标注ANALOG INPUT A到D的立体声输入，还设有1对LINE OUT（线性输出）接口，可把机器的信号转接到其他音频设备。

模拟输入

放大器提供4组声道，每组2个模拟输入。这些模拟输入接收来自前置放大器或环绕声处理器的音频信号。选择优质的音频连接电缆将音频效果达到最佳。

将您的前置放大器的左声道输出连接到本放大器的LEFT INPUT，将右声道输出连接到RIGHT INPUT。确认模拟输入A滑动开关置于STEREO（立体声）位置。

单声道开关

标注INPUT A的声道，当该滑动开关置于MONO（单声道）位置，左右信号结合起来为音箱提供单声道信号。

线性输出

这对线性电平输出接口可将未经处理的输入信号转到其它音频设备，例如“daisy-chain（环形链接）”到其它放大器以驱动更多的音箱。连接到INPUT A的输入信号可应用到线性输出，这是典型的当放大器用于多房间系统的用法。

注意：Daisy Chain（环形链接）建议最多链接8个放大器。

注意：MONO开关并不影响线性输出功能。

数字输入

仅适用于C8+

本放大器设有2组标注DIGITAL INPUT A到D的数字输入。把源设备的DIGITAL输出连接到这些接口。放大器对数字信号进行解码并播放，可解码高达24位、192kHz的PCM信号。

音箱输出

见图2

放大器配备4对音箱接口，每个声道1对。这8个音箱接口可用于不同的连接设置。图2的连接图仅仅是其中一个例子，这是用于6个音箱的系统，其它2个声道还可按需要再连接2个音箱。

音箱选择

我们建议在放大器上使用标称电阻为4Ω或以上的音箱。注意每个输出声道不要驱动多于1对音箱，因为驱动多对音箱可能会对放大器造成损坏。实际上，极少有音箱在与放大器一同使用时会出现问题。如果有任何疑问，请咨询洛得授权经销商。

放大器的设计是允许功率输出到4Ω的扬声器上。对低阻抗音箱的功率输出会增加放大器的负荷和温度，因此应注意环境空气温度和音量，以减少放大器保护电路的风险。

音箱线选择

使用绝缘的双导线连接放大器和音箱。电线的大小和质量可能会对系统的性能产生明显的效果。标准的音箱线也能用，但是可能会导致输出降低或减少低音响应，尤其是在距离较远的情况下。通常，重量更重的线会提升音质。为得到最佳效果，您可能需要考虑特别的高质量音箱电缆。洛得授权经销商可以帮助您为您的系统选择合适的电缆。

极性和相位

每个音箱的极性或连接的正/负（+/-）方向和放大器连接应一致，以确保所有音箱在相同相位上。如果一个连接接反，低音输出会非常微弱，立体声效果会降低。所有音箱线上均有标记，您可以区别两根导线。在一股导线的绝缘套上可能有小标签。电线绝缘套内的导线可能有不同颜色（铜或银）。绝缘上可能印有极性标记。找到正负导线，并确保每个音箱和放大器的连接一致。

音箱线连接

连接音箱前请关闭系统中所有设备的电源。

将电缆从放大器连接到音箱。要留有足够的余地，以便可以移动设备以连接到音箱接线柱上。

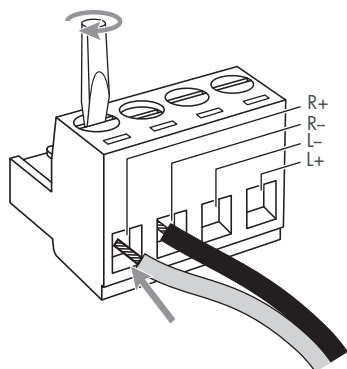
对于每组声道，将左音箱连接到标有LEFT的一对音箱连接器。将右音箱连接到标有RIGHT的音箱连接器。确保音箱的正极端子连接到本机的+端子。确保音箱的负极端子连接到本机的-端子。

注意：请确保没有松开的线束与邻近的电线或导线接触。

插座连接

如图所示连接音箱线。将电线插入开口中并顺时针拧紧螺丝以将电线夹紧到位。

要正确连接音箱的正负极。可以使用接口两侧的安全锁定螺丝将音箱连接端口固定到机器上，可防止连接端口从接口中掉出。



桥接音箱输出连接 5

见图3

桥接连接允许连通2个声道，以提供更高功率给更大或更多的音箱。要启用桥接功能，请将BRIDGE ZONE 1&2或BRIDGE ZONE 3&4的滑动开关 5 置于ON位置。

桥接连接时，将Input A (Zone 1和2桥接) 或Input C (Zone 3和4桥接) 作为LEFT (左) 或RIGHT (右) 输入。

音箱输出连接必须遵循图3连接图所示，确保输出功率从机器正确传输到音箱。

注意：没有正确按照图示进行音箱桥接连接将导致输出功率低下，且无法正确桥接放大器声道。

网络接口 11

放大器可通过后面板上的NETWORK (网络) 11 端口接入网络。网络设置允许 STATIC (静态) 和DHCP (动态) IP地址设置。关于IP地址设置的更多信息，请查阅本说明书的网络设置章节。

连接网络后，可在网上下载更新软件，并且可通过IP控制与自动化系统进行集成。

关于IP控制的更多信息，请联系您的授权洛得经销商。

RS232接口 12

放大器可通过RS232的控制与自动化系统进行集成。RS232输入使用标准的DB-9 插头电缆。

更多有关放大器计算机控制的连接、软件和操作代码的资料，请咨询洛得授权经销商。

冷却风扇

放大器设有2个冷却风扇帮助对电源供应和放大器组件进行散热。当内部恒温传感器检测到机器需要冷却时，这些风扇将运行。当内部传感器检测到机器温度升高时，风扇速度随之加速以降温。

注意：如果冷却风扇和冷却隧道需要清洗请咨询洛得授权经销商以获取更多信息。

注意：气候环境控制在25度可提高冷却风扇的效率，以降低放大器在重载下过热的风险。

前面板概述

下面简要概述了机器前面板的控件和功能。

Zone 1-4 2

放大器可以分别控制Zone 1 到 Zone 4的音量、音源、低音高音和平衡。按ZONE 1-4按键可在菜单之间切换，使用下/上/左/右箭头键可更改设置值。长按任一ZONE 1-4按键可关闭相应的ZONE 1-4的源输入音频声音。

音量：0 ~ 96。默认值为：45

源：INPUT A, INPUT B, INPUT C, INPUT D。

低音：-10 ~ +10。默认值为：0。

高音：-10 ~ +10。默认值为：0。

平衡：L10~R10。默认值为：0。

显示屏 3

前面板上的显示屏显示所选信号源、音量和音调设置。可通过显示屏访问机器的设置和配置菜单选项，并且可通过设置菜单调节显示屏亮度。

功能键 4

导向键和确认键：通过前面板的下/上/左/右导航键和 ENTER (确认) 键访问不同菜单并操作机器设置。

菜单按键：MENU (菜单) 键可激活前面板上的设置菜单。再次按下 MENU键退出设置菜单并返回正常显示。

返回按键：按下BACK (返回) 键即可返回上一级菜单。

设置菜单

您可通过前面板 MENU 4 键进入SETUP设置菜单。按前面板左/右箭头键 4 修改选项值。按前面板ENTER 4 键可进入子菜单。

- INPUT SOURCE 输入源：设置 INPUT A、B、C 和 D源输入。

可选的设置包括：AUTO (默认值)、ANALOG (模拟)、DIGITAL (数字)

注意：当模拟和数字源都连接到本机时，如果源输入设置为 AUTO，且有同步信号源或音频源，本机将优先选择数字源输入。

- ZONE SOURCE Zone 源输入：设置Zone 1-4的源输入为固定源输入，或矩阵化所有可用源输入。

可选的设置包括：MATRIX (默认设置)、INPUT A、INPUT B、INPUT C、INPUT D。

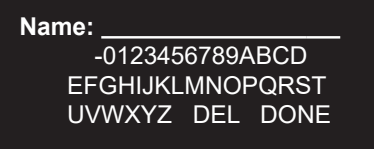
注意：当设置为MATRIX时，可通过前面板ZONE1 - 4键 2 选择Input A到D作为输入源。

- INPUT NAME 输入名称：对Input A 到 D的名称进行命名。例如 INPUT A 可以命名为“MUSIC”以便识别。按ENTER键进入源输入名称编辑子菜单，如下所示。源输入名称最长10个字符。
- ZONE NAME Zone名称：对Zone1到4的名称进行命名。例如，ZONE 1 可以命名为“AUDIO”以便于识别。按ENTER键进入Zone名称编辑子菜单，如下所示。Zone名称最长6个字符。



- MAX VOLUME 最大音量：设置ZONE1 - 4的最大音量，出厂默认值是“75”。该功能可控制前面板 ZONE1 - 4 的最大音量电平。

可选用的设定包括：0 ~ 96、75（默认设置）。



注意：如果发现放大器由于安装条件、音箱阻抗负载或输出电平而过热，应实施音量限制。

- LCD DIMMER 调光器：调整前面板LCD显示屏亮度。

可选用的设定包括：HIGH（最高亮度）（默认设置）、MEDIUM HIGH（中高亮度）、MEDIUM（中等亮度）、MEDIUM LOW（中低亮度）、和 LOW（较暗亮度）。

- LED DIMMER 调光器：调整前面板电源LED灯的亮度。

可选用的设定包括：HIGH（最高亮度）（默认设置）、MEDIUM（中等亮度）和LOW（较暗亮度）。

- DISPLAY OPTION 显示屏选项：前面板显示屏可设置常亮，或在一定时间后关闭。在开机及使用前面板控制键时，前面板显示会保持常亮，直到超过设定的时间。如果您希望机器正常运行期间显示屏关闭，请使用TIMEOUT功能。

可选用的启用模式包括：ON（显示屏常亮）（默认设置）、5 SEC TIMEOUT（5秒超时）和10 SEC TIMEOUT（10秒超时）。

- AUTO POWER OFF 自动关机：如果任一zone没有正在播放音乐且机器在指定时间段内未被使用，机器可设置为自动关机模式。如果所有zone上的音频信号停止且在指定时间内没有对机器进行任何操作，机器将自动进入STANDBY（待机）模式。如果检测到音频信号或对音量、源输入或音频播放作任何操作，自动关机计时器将重新计时。Auto Power Off（自动关机）出厂设置为20 MINS（20分钟）。

可选计时设定包括：20 MINS（20分钟）（默认设置）、DISABLE（禁止）、1 HOUR（1小时）、2 HOURS（2小时）、5 HOURS（5小时）和12 HOURS（12小时）。

注意：进行12V触发连接时，AUTO POWER OFF功能被禁用，触发连接优先控制待机电源。

- AC POWER OPTION 交流设备启动模式选择：如果设置为ON（启用）模式，在连接AC电源并按下前面板电源键按至ON位置时，机器将开机。如果设置为STANDBY（待机）模式，连接AC电源并按下前面板电源键时，机器将进入待机模式。

此功能在电源故障和重启的情况下确认机器的运行状态非常有用。电源故障/重启后，机器将在ON（启用）状态下恢复运行或进入STANDBY（待机）模式。

可选用设定包括：ON（启用）（默认设置）、STANDBY（待机）。

- PA OVERRIDE 公共广播系统信号覆盖：启用INPUT A作为PA（公共广播系统）覆盖信号输入。当在输入源 A上检测到音频信号时，音频将立即广播到所有Zone1-4。在INPUT A输入源上大约10秒内没有检测到任何音频，机器将恢复之前的源输入播放。

可选启用模式包括：DISABLED（禁止）（默认设置）、ENABLED（启用）。

- PA OVERRIDE VOL 公共广播系统覆盖信号音量：当PA OVERRIDE功能被启用时，该功能可统一设置Zone1到4 的音量电平。音量出厂设置为45。

可选用的设定包括：0 ~ 96、45（默认设置）。

- NETWORK WAKEUP 网络唤醒：该选项设置为“Enabled（启用）”时，放大器将保持以太网IP连接，即使在待机模式下也可通过IP控制进行开机。若该选项设置为“Disabled（禁用）”，将不能通过IP连接启动机器，必须通过前面板或RS232来启动机器。

可选用设定包括：DISABLED（禁止）（默认设置）、ENABLED（启用）。

注意：当网络唤醒设置为启用模式时，在待机模式下机器可能会消耗更多的功率。

- NETWORK SETUP网络设置：在大部分系统中，IP 地址模式设置为DHCP（动态）。此设置将允许您的路由器自动给本机分配 IP 地址。如果您的网络使用固定 IP 地址，请将 IP 地址模式设置为STATIC（静态）。

可选用设定包括：DHCP（动态）（默认设置）、STATIC（静态）。

若选择STATIC（静态）设置方式，您必须完成该网络的所有设置，包括IP地址、子网掩码、网关和DNS域名服务器。按ENTER键激活要更改的行中的第一个数值，用左/右箭头键调整数值并按ENTER键确认和移动到下一个要更改的数值。设置完IP地址后，按ENTER键将光标移回前一个菜单并接受设置。输入完静态IP地址信息后，机器会检测网络并更新报告网络连接状态。

注意：关于网络连接的更多信息，请联系授权洛得经销商。

注意：没有连接网络，机器仍可正常运作。

- NETWORK INFO 网络信息：显示网络信息。按ENTER键查看网络连接状态、IP地址、子网掩码、网关和MAC地址。

- SOFTWARE VERSION 软件版本：显示当前加载到放大器的软件版本。

- SOFTWARE UPDATED 软件更新：机器正确连接到网络时可对软件进行更新。

- 按ENTER键查看是否有可更新的新软件。

- 若有可更新软件，按左/右箭头键选择<UPDATE>，然后再按“ENTER”键开始软件更新。

- 机器会从网上下载新版软件。软件更新完成后机器会自动重启。

注意：在软件更新过程中不要关闭机器。

注意：软件更新完成后，建议将机器恢复出厂设置。

- **FACTORY DEFAULT** 恢复出厂设置：此设置将会使设备恢复到最初出厂的状态。按前面板“ENTER”键进入恢复出厂设置菜单，然后再按上/下箭头键选择<YES>并按“ENTER”键开始重置或选择 NO 取消。

注意：之前所作的所有设置将被删除，并重置到出厂默认设置。

- **EXIT**（退出）：退出设置菜单。

故障排除

音响系统的多数故障是由于错误连接或控制设置不正确引致。如果您遇到问题，请屏蔽有问题的区域，检查控制器设置，确定故障原因并进行必要的修正。如果放大器仍然没有声音，请参考以下状况的建议：

电源指示灯不亮

放大器插到墙壁电源插座并且电源键被打开时，显示窗口的电源指示灯和基本项目应该点亮。如果没有点亮，用其它电气设备例如台灯测试电源插座。确保电源插座没有被已断开的开关控制。若使用12V触发进行开机，请确保后板上的12V TRIGGER IN接口有触发信号输入。

更换保险丝

如果其它电气设备插到该插座时可正常工作，但放大器插到同一插座且电源开关打开时电源指示灯不亮，表明内置保险丝可能已烧断。如果您确信发生这种情况，请联络授权洛得经销商更换保险丝。

没有声音

检查信号源，看其是否正常工作。确保连接信号源和放大器输入的电缆已正确连接。确保输入源设置为正确的输入。检查放大器和音箱之间的连线。

Zone没有输出

如果任一zone的温度超过了限值，该zone将关闭音频输出直到热传感器复位。这将关闭该zone（立体声对）的音频，但不会影响其他zone。在zone温度保护期间，前面板的LED灯会快速闪烁。如果该zone继续进入保护状态，则减少其功率输出，并考虑为受影响的zone设置一个最大音量级别。

放大器无法开机，突然断电

如果温度超过限值，变压器热保护电路将启动。立即关闭设备的电源。让放大器冷却2小时，让热传感器复位。如果变压器保护继续触发，请降低放大器的音量并考虑降低安装环境中的温度。

可播放的音频格式

同轴

格式	注意
SPDIF LPCM	44.1k, 48k, 88.2k, 96k, 176.4k, 192k 16 bit, 24 bit

技术参数

C8

最大功率输出	70 W /声道 (驱动8声道, 4Ω)
连续功率输出	50 W /声道 (驱动8声道, 8Ω)
总谐波失真	< 0.1%
互调失真 (60 Hz: 7k Hz, 4:1)	< 0.1%
频率响应	
线性电平输入	10 Hz - 100k Hz, ± 0.5 dB
音调控制	
低音	@ 100 Hz, ±10 dB
高音	@ 10k Hz, ±10 dB
阻尼系数 (20 Hz - 20k Hz, 8Ω)	80
输入阻抗/灵敏度	
线性电平输入 (RCA)	0.3 V / 31k Ω
输入过载	
线性电平输入 (RCA)	2.8 V
信噪比 (IHF A)	
线性电平输入 (RCA)	100 dB
串音/间距	> 50 dB

一般

电源要求:	
中国	220 V, 50 Hz
功率消耗	700 W
待机消耗	
正常待机	< 0.5 W
网络唤醒	< 2 W
BTU (4Ω, 1/8功率)	1981 BTU/小时
尺寸 (宽×高×深)	430 x 97 x 414 mm
前面板高度	88.1 mm
重量 (净重)	16.7 kg

C8+

最大功率输出	150 W /声道 (驱动8声道, 4Ω)
连续功率输出	100 W /声道 (驱动8声道, 8Ω)
总谐波失真	< 0.1%
互调失真 (60 Hz: 7k Hz, 4:1)	< 0.1%
频率响应	
线性电平输入	10 Hz - 100k Hz, ± 0.5 dB
音调控制	
低音	@ 100 Hz, ±10 dB
高音	@ 10k Hz, ±10 dB
阻尼系数 (20 Hz - 20k Hz, 8Ω)	80
输入阻抗/灵敏度	
线性电平输入 (RCA)	0.43 V / 31k Ω
输入过载	
线性电平输入 (RCA)	2.8 V
信噪比 (IHF A)	
线性电平输入 (RCA)	100 dB
串音/间距	> 50 dB

数字

频率响应	10 Hz - 20k Hz, ± 0.5 dB
信噪比 (IHF A)	102 dB
输入阻抗/灵敏度	-13.5 dBFS / 75 Ω
数字输入	SPDIF LPCM (高达192k Hz 24 bit)

一般

电源要求:	
中国	220 V, 50 Hz
功率消耗	1400 W
待机消耗	
正常待机	< 0.5 W
网络唤醒	< 2 W
BTU (4Ω, 1/8功率)	4266 BTU/小时
尺寸 (宽×高×深)	430 x 97 x 414 mm
前面板高度	88.1 mm
重量 (净重)	18.35 kg

本手册印刷时所有参数均属精确。

洛得保留修改的权利，恕不另行通知。

Rotel 和 Rotel Hi-Fi 标记是日本东京洛得有限公司的注册商标。



ROTEL®

中国洛得

珠海保税区洛得电子有限公司

地址：中国广东省珠海市珠海保税区第27号区域

电话：0756-8817222

传真：0756-8936222

www.rotel.com